



中科瑞泰

RealPAGE™预制胶快速使用指南 (U型玻璃板, 通用型)

货号: **RTD6117**
贮存: **4-8 °C** 保存, 有效期**12**个月
运输: 常温运输

中科瑞泰(北京)生物科技有限公司
Real-Times(Beijing)Biotechnology Co.,Ltd
电话: 400-699-0631
<http://www.real-times.com.cn>

Ver. 710259

相关产品

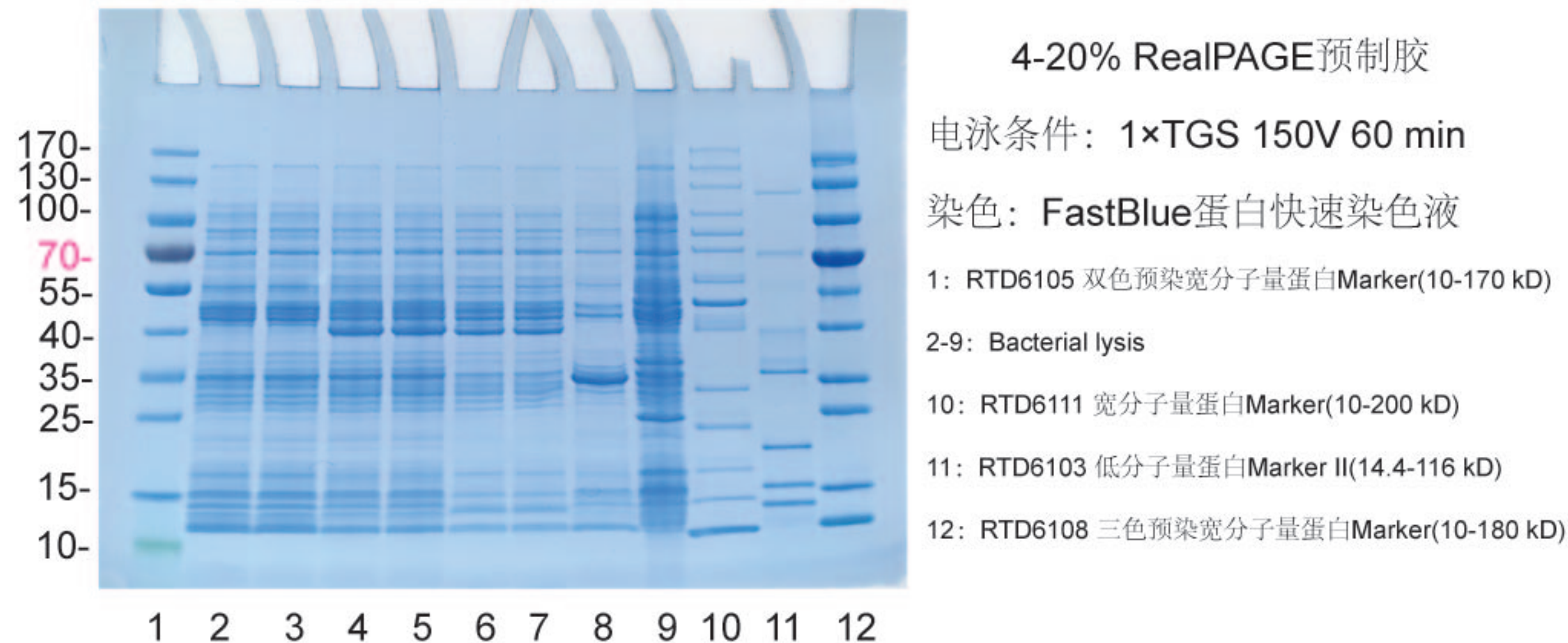
货号	产品名称	包装
RTD6117-0008	8%RealPAGE Precast PAGE Gel, 12孔	10 gels
RTD6117-0010	10% RealPAGE Precast PAGE Gel, 12孔	10 gels
RTD6117-0012	12% RealPAGE Precast PAGE Gel, 12孔	10 gels
RTD6117-0015	15% RealPAGE Precast PAGE Gel, 12孔	10 gels
RTD6118-0415	4-15% RealPAGE Precast PAGE Gel, 12孔	10 gels
RTD6118-0420	4-20% RealPAGE Precast PAGE Gel, 12孔	10 gels
PL111	5×非变性非还原蛋白上样缓冲液	10×1ml
PL080	5×MonoColor蛋白上样缓冲液(变性, 还原)	10×1 ml
PL090	5×DualColor蛋白上样缓冲液(变性, 还原)	10×1ml
TG120	5×Tris-Glycine-SDS电泳缓冲液	500 ml
TG140P	1×Tris-Glycine-SDS电泳缓冲液(粉末)	10×1L
RTD6202	FastBlue蛋白快速染色液	500 ml
RTD6103	低分子量蛋白Marker II (14.4-116KD)	20次
RTD6111	宽分子量蛋白Marker (10-200kD)	20次
RTD6108	三色预染宽分子量蛋白Marker (10-180KD)	50次
RTD6105	双色预染宽分子量蛋白Marker (10-170KD)	20次
RTD6106	彩虹预染宽分子量蛋白Marker (10-260KD)	10次
RTD6141	三色预染宽分子量蛋白质Marker (10-250 kD)	20次
RTD6124	ECL发光Marker (15-95KD)	20次

8. 凝胶染色或转膜:

凝胶染色可以选择FastBlue蛋白快速染色液(Cat:RTD6202), 可以在30分钟内完成染色和脱色。

转膜缓冲液可以使用Tris-Glycine转膜液(Cat:TB1030,25mM Tris, 192mM Glycine, 0.1%SDS, 20% Methanol,pH8.3)。

实验示例:



1. 根据下表选择合适浓度的预制胶:

凝胶浓度	分离范围
8%	35-250KD
10%	25-160KD
12%	15-150KD
15%	10-100KD
4-15%	20-160KD
4-20%	10-250KD

2. 准备电泳槽和电泳缓冲液:

兼容缓冲液: RealPAGE 预制胶兼容实验室最为常用的 Tris-甘氨酸电泳缓冲液。变性电泳使用 1×Tris-甘氨酸-SDS 电泳缓冲液 (25mM Tris, 192 mM 甘氨酸, 0.1% SDS); 非变性电泳使用 1×Tris-甘氨酸电泳缓冲液 (25 mM Tris, 192 mM 甘氨酸)。其他缓冲液如 MES-SDS buffer, MOPS-SDS buffer, Tricine-SDS buffer 也能使用, 但效果不是最佳。

兼容电泳槽: 可兼容国内外主流 Min 型电泳槽, 部分电泳槽名称如下:
六一, 天能, 君意东方, 韦克斯, 百晶; Bio-Rad Mini-PROTEAN II, 3, Tetra System; Hoefer Mighty Small™ (SE 260/SE 250); Invitrogen Novex XCell I, II, & Surelock® (需配套挡板使用)

3. 准备样品:

试剂	体积
蛋白样品	x μl
5×上样缓冲液	2 μl
灭菌水	至 10 μl

变性电泳:

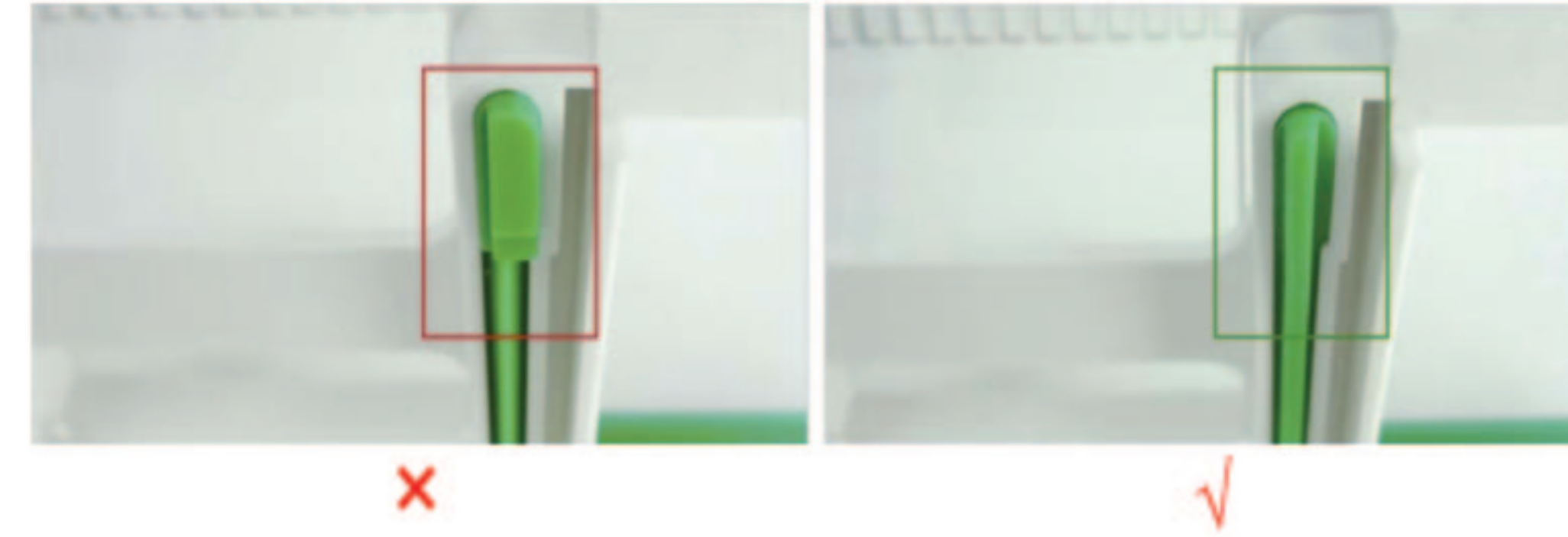
样品与 5×SDS-PAGE 蛋白上样缓冲液 (Cat:PL080) 混匀后 95℃ 处理 5 分钟;

非变性电泳:

样品与 5×非变性非还原蛋白上样缓冲液 (Cat:PL111) 混匀, 不要加热或加入任何变性试剂。

4. 预制胶安装:

将胶板装入电泳槽中, 加入缓冲液, 平稳拔出梳子, **将加样孔冲洗干净**



**使用伯乐/天能/六一-24K/韦克斯系列电泳槽, 请确保密封条的安装方向
六一其他型号/君意东方/百晶系列电泳槽, 直接使用**

5. 上样:

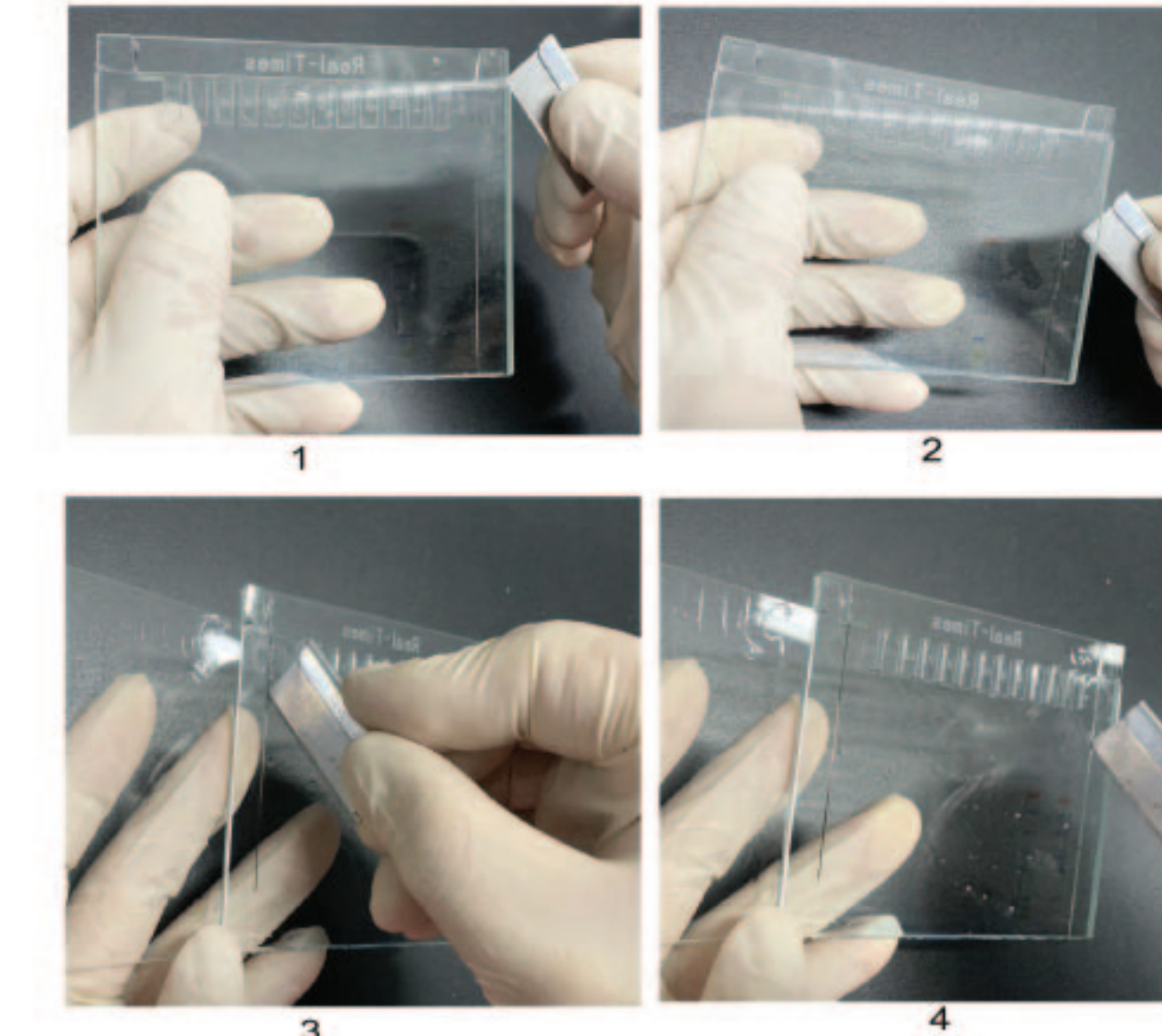
使用 10 μl 移液器吸头上样。RealPAGE 预制胶最大上样体积为 30 μl。

6. 电泳:

推荐使用稳压进行电泳。

电压	起始电流(一板胶)	结束电流(一板胶)	电泳时间
150V	35-40mA	10-15mA	50+分钟
200V	45-55mA	15-25mA	38+分钟
225V	40-50mA	15-20mA	35+分钟
250V	65-75mA	20-25mA	30+分钟
300V	70-80mA	25-35mA	25+分钟

7. 取胶:



电泳结束后, 取出凝胶, 用刀片沿着短玻璃板和边条的缝隙划开两侧粘合胶, 即可打开玻璃板。

取胶时, 需在凝胶和玻璃边条之间, 沿着玻璃边条轻划一刀, 防止发生粘连使凝胶破碎。